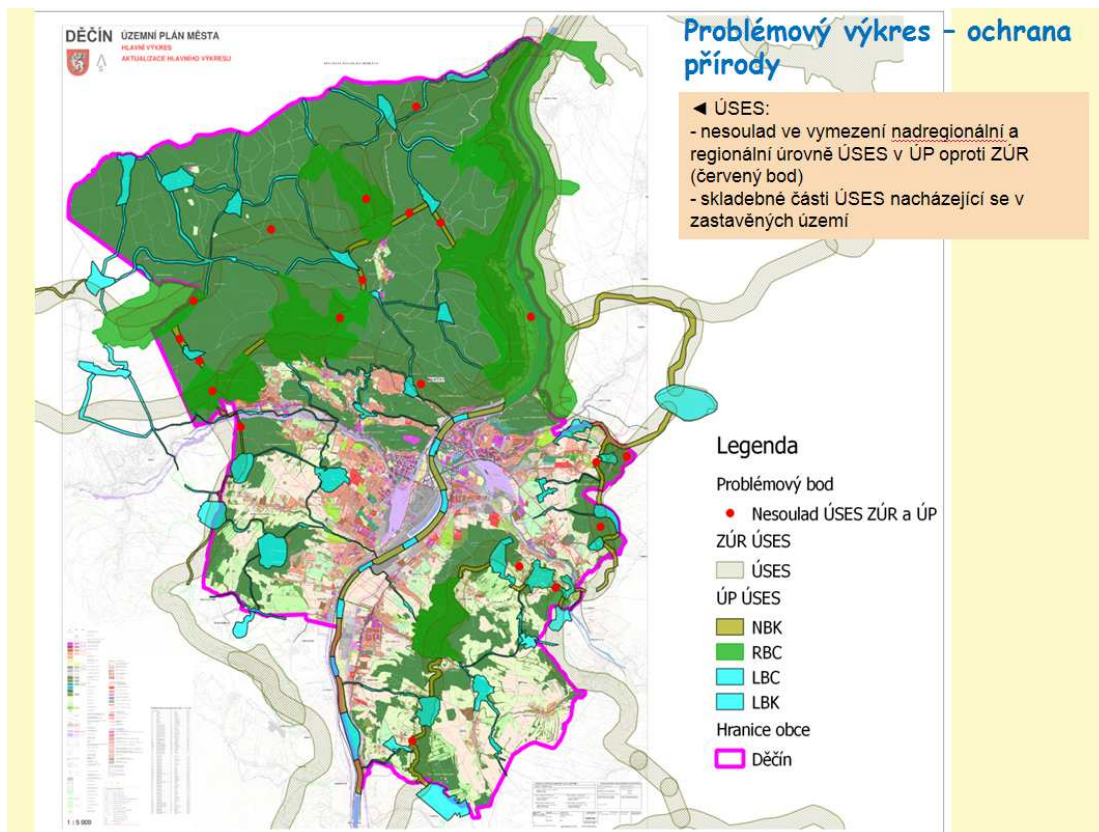


C.4. OCHRANA PŘÍRODY A KRAJINY, ÚSES



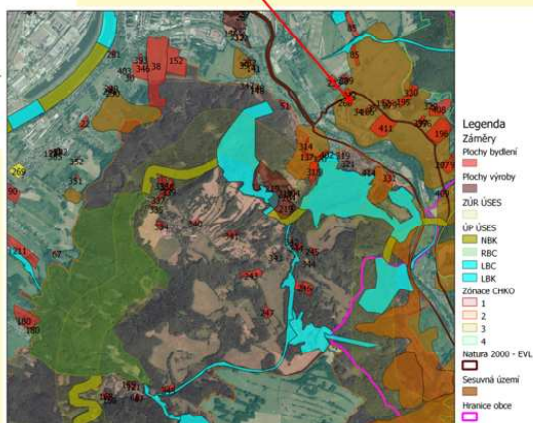
Problémový výkres – ochrana přírody

Problematika územního rozvoje na území II. zóny CHKO



▼
Chlum
- zastavěné území součástí II. zóny CHKO ČS, MZCHÚ
Březinské tisy, ÚSES lokální, regionální a nadregionální úrovně
- sesuvná území

Březiny
- lokalita Natura 2000 (EVL Dolní Ploučnice)
- sesuvná území



▲
Dolní Žleb
- zastavěné území součástí II. zóny CHKO LP, lokality Natura 2000 (EVL Labské údolí a PO Labské pískovce), ÚSES regionální biocentrum Údolí Labe
- blízka sesuvná území

PROBLÉMY NA ÚSEKU OCHRANY ŽIVOTNÍHO PROSTŘEDÍ

Krajský úřad Ústeckého kraje – odbor životního prostředí vydal k návrhu zadání nového územního plánu Děčín stanovisko, v němž požaduje zpracování vyhodnocení vlivů koncepce na životní prostředí (SEA) a též vyhodnocení vlivů koncepce na soustavu Natura 2000. Problematika jednotlivých složek životního prostředí bude tedy podrobně řešena v rámci tohoto posouzení. Níže uvedená témata a jejich problémy reflektují pouze prozatím známé a identifikované jevy nebo situace, k nimž v současnosti na území Děčína dochází. V rámci SEA budou dané problematiky dále rozvedeny nebo doplněny.

Ovzduší

Město a jeho místní části se nacházejí v členitém terénu na řece Labi, její boční přítoky (Ploučnice, Jílovský, Bělský nebo Chrochvický potok) zpravidla protékají hlubšími údolími a i samotné Labe posléze protéká hlubokým labským kaňonem. Údolní polohy území jsou přirozeně hůře odvětratelné s častějšími vznikem mlh a inverzních situací. Na území města, zejména v blízkosti řeky, se nacházejí významné stacionární zdroje znečišťování ovzduší (dle evidence ČHMÚ cca 13 zdrojů). Jmenovitě Termo Děčín, a.s. CTZ Bynov, Boletice, Benešovská a Želenice; Chemotex Děčín, a.s.; Dopravní podnik města Děčína, a.s.; Constellium Extrusions Děčín, s.r.o.; Kabelovna Děčín Podmokly, s.r.o.; Daymoon, s.s.; Krajská zdravotní, a.s.; Sempra Praha, a.s.; ZinkPower Promptus, s.r.o.; Power-Cast Ortmann, s.r.o.

Děčínem procházejí též významné silniční tahy, zejména I/13, I/61 a II/261 jež se negativně podílejí na kvalitě ovzduší. V roce 2013 na území Děčína docházelo k překračování imisních limitů 24 hodinových koncentrací PM₁₀ (dle měření ČHMÚ).

Vodní režim

Problematikou na úseku vodního režimu je zejména identifikace OP vodních zdrojů. Stávající situace, resp. dostupné zdroje dat Výzkumného ústavu vodohospodářského (VÚV) a Severočeských vodovodů a kanalizací (SČVaK) se značně rozcházejí. Data SČVaK jsou obecně přesnější avšak nereflektují jednotlivé stupně ochrany a jsou prezentována jako OP nerozlišená. Podklady VÚV evidují stupně ochrany avšak jsou díky svému vymezení nad mapou 1:50 000 značně nepřesné. SČVaK v současnosti zpracovávají generel vodovodů a kanalizací jehož součástí by též měla být bližší identifikace vodních zdrojů s jejich OP, tyto podklady budou následně použity v rámci dalších prací na návrhu ÚP.

Obecným problémem je příslušnost zastavěného území do záplavových území Q₁₀₀, dochází tím k omezení rozvojových možností limitovaných lokalit. Tj. především podél Labe, Jílovského a Bělského potoka.

Horninové prostředí

Území Děčína je významně limitováno sesuvnými územími, které se nacházejí na značné ploše jeho správního obvodu. Zejména se jedná o sesuvy aktivní a s potenciální aktivitou. Dotčen je především samotný kaňon Labe (k.ú. Dolní žleb, Prostřední žleb, Loubí a severní část k.ú. Podmokly) a poté území CHKO České středohoří (k.ú. Krásný Studenec, Vilsnice, Chrochvice, Folknáře, Březiny u Děčína, Hořtice nad Labem a Lesná u Děčína).

Vzhledem k odkrytým skalním výchozům je též častým jevem skalní říčení, jednotlivé lokality se nacházejí v různé fázi stabilizace.

Půdní fond

Obecným problémem ve vztahu k ZPF jsou urbanizační aktivity, kdy dochází k jeho trvalým záborům. Některé místní části jsou od sebe odděleny zalesněnými hřbety nebo vrchy (např. hřebeny Pastýřská stěna – Písečný vrch, Špičák – Hřeben nebo vrcholy Chmelník, Popovický vrch, Chlum, atd.). Pásma lesa 50 m poté významněji limitují možnosti územního rozvoje. O vstup do tohoto pásma je možné dle lesního zákona zažádat o výjimku nebudou-li dotčeny možnosti plnění funkcí lesa a na základě souhlasu orgánu státní správy.

Dílčí odlišnosti poté existují v případě chápání pojmu lesní porost. Pozemky určené k plnění funkcí lesa (PUPFL - poskytovatel ÚHÚL) a katastru nemovitostí (KN – lesní pozemky, poskytovatel ČÚZK) se místy neshodují. Významnější nesoulad poté nastává při konfrontaci těchto dat s aktuálním stavem v území. Neobdělávaná zemědělská půda podléhá sukcesy a pozvolna se mění v lesní porost, kdy místy již dosáhla úrovně rostlého lesa. Avšak tyto lokality nejsou součástí PUPFL ani lesních pozemků v rámci KN, pro potřeby návrhu ÚP (právní dokument) lze jako právní stav chápat evidenci pozemků právě dle KN (pro neurbanizované území).

Ochrana přírody a krajiny

Děčín leží v z přírodního a krajinářského hlediska hodnotném území. Přírodními hodnotami jsou zejména příslušnost území do II., III. a IV. zóny CHKO Labské pískovce a České středohoří, soustava Natura 2000, maloplošná zvláště chráněná území, památné stromy, ÚSES, zvláště chráněné druhy rostlin a živočichů nebo skalní pískovcové výchozy. Krajinářské hodnoty poté reprezentuje zejména zalesněné krátké hřbety a kupovité až kuželovité vrcholy (Popovický vrch, Chmelník, Pustý vrch, Špičák, Chlum, a mnoho dalších), dochované struktury historických plužin (okolí Chlumu, Lesné nebo Velké Veleně), kaňon Labe, hluboká údolí vodních toků a celková geomorfologická členitost území, časté zastoupení pastvin a luk nebo dochovaná sídelní struktura izolovaných místních částí s historickými stavbami lidové architektury nesoucí místy stavitelské zvyklosti původního německého obyvatelstva.

Urbanizačními tlaky nebo rozvojem veřejné infrastruktury dochází k fragmentaci volné krajiny a snižování její migrační prostupnosti. Do střetu se zájmy ochrany přírody se poté mohou dostat významné dopravní záměry, např. přeložka silnice I/13 nebo plavební stupeň. V rámci

kompenzačních opatření navržených v měřítku projektové přípravy stavby je však možné vznik některých vlivů minimalizovat.

V rámci ÚSES byly identifikovány zejména nedostatky týkající se nesouladu stávající podoby vymezené v ÚP a platných ZÚR, tzn. nadregionální a regionální úrovni. V tomto směru bude nezbytné v rámci navazujících prací soulad zajistit. Lokální úroveň v některých případech zasahuje do zastavěného území, tato situace nastává především v případě některých biokoridorů procházejících vodními toky městem a dále interakčních prvků, kdy jejich vymezení místy již neodpovídá skutečnému charakteru místa. V těchto případech je funkčnost skladebných částí snížena. Správy obou CHKO v současnosti zpracovávají nové Plány ÚSES jež budou společně se závazným vymezením v ÚP a ZÚR a dále s podklady ÚAP ORP vstupovat do návrhu nové podoby ÚSES.

Jako nejcennější jsou považována mj. území II. zón CHKO, kdy se v předmětném území nacházejí další významné přírodní nebo krajinářské hodnoty (viz. výčet výše). Zde jsou možnosti územního rozvoje značně omezeny (např. osídlení v kaňonu Labe nebo Chlumu).

Vzhledem k faktu, že správní obvod Děčína je součástí CHKO Labské pískovce a České středohoří jsou rozhodovací možnosti orgánu ochrany přírody (OOP) v Děčíně sníženy a část jejich pravomocí je převedena na správy CHKO.

Obyvatelstvo, hygiena prostředí

Významným problémem je dopravní zátěž procházející městem (nákladní a osobní doprava), především silnice I/13, kdy dochází k překračování hlukových limitů ve venkovních prostorech. Problematika rozvoje nadřazené dopravní infrastruktury je v řešeném území značně komplikována jak z důvodů přírodních a krajinářských, tak zejména způsobem osídlení, které neumožňuje bezproblémově překonat řeku Labe aniž by nedošlo k potenciálnímu vzniku vlivů na obyvatelstvo. Zejména levý břeh je souvisle zastavěn až po katastr Vilsnice. Proto ani uvažované přeložky silnice I/13 nebudou tohoto problému ušetřeny. V případech, kdy bude potenciálně dotčena obytná zástavba, bude nezbytné ochranu veřejného zdraví zajistit odpovídajícími kompenzačními opatřeními na úrovni projektové přípravy staveb.